



## AUKNAR SNJÓFLÓÐAVARNIR UNDIR BJÓLFSHLÍÐUM, SEYÐISFIRÐI

Matsskyldufyrirspurn

Mars 2023

## Efnisyfirlit

|          |  |           |
|----------|--|-----------|
| <b>1</b> | <b>Inngangur</b>                         | <b>1</b>  |
| 1.1      | Tilkynningarskylda                       | 1         |
| 1.2      | Forsendur framkvæmdar og tilgangur       | 1         |
| <b>2</b> | <b>Staðhættir</b>                        | <b>3</b>  |
| 2.1      | Verndarsvæði og takmarkanir á landnotkun | 5         |
| 2.2      | Samræmi við skipulag                     | 5         |
| 2.3      | Leyfi sem framkvæmdin er háð             | 5         |
| 2.4      | Samráð                                   | 5         |
| <b>3</b> | <b>Valkostir</b>                         | <b>5</b>  |
| <b>4</b> | <b>Framkvæmdalýsing</b>                  | <b>5</b>  |
| <b>5</b> | <b>Umhverfisáhrif</b>                    | <b>6</b>  |
| 5.1      | Áhrif á fornleifar                       | 7         |
| 5.2      | Áhrif á vistgerðir                       | 8         |
| 5.3      | Áhrif á landslag og ásýnd                | 8         |
| <b>6</b> | <b>Niðurstaða mats</b>                   | <b>9</b>  |
| <b>7</b> | <b>Heimildir</b>                         | <b>10</b> |

## 1 Inngangur

Múlaþing áformar auknar snjóflóðavarnir á Seyðisfirði, norðan við snjóflóðavarnargarðinn Öldugarð sem er í framkvæmd. Skipulagsstofnun gaf álit um snjóflóðavarnir á Seyðisfirði - Aldan og Bakkahverfi, í ágúst 2020. Framkvæmdir hófust í lok árs árið 2021.

Hönnun varnargarðanna í fyrra umhverfismati miðaðist við að verja íbúðarhverfi en ekki atvinnusvæði hafnarinnar og í einhverjum tilvikum varð áhætta á húsum á hafnarsvæðinu meiri en nú er, án varnargarða. Síðan umhverfismati snjóflóðavarnargarðanna lauk hafa lóðar- og húseigendur á þessum svæðum gert athugasemdir við aukna áhættu á hafnarsvæðinu og er tilgangur framkvæmdar að koma til móts þessar athugasemdir og minnka hættuna á hafnarsvæðinu aftur þannig að hún verði til samræmis við það sem hún var eða minni.

Framkvæmd er ekki í samræmi við Aðalskipulag Seyðisfjarðar 2010 – 2030 en aðalskipulagsbreyting er í vinnslu samhliða matsskyldufyrirspurn.

Í matsskyldufyrirspurn er gerð grein fyrir fyrirhuguðum framkvæmdum og líklegum umhverfisáhrifum vegna þeirra. Helstu áhrifaþættir framkvæmdar felast í raski ásamt ásýndarbreytingum. Umhverfisþættir sem eru teknir fyrir, eru áhrif á vistgerðir, fornleifar, landslag og ásýnd.

### 1.1 Tilkynningarskylda

Óskað er eftir ákvörðun Skipulagsstofnunar um matsskyldu framkvæmda byggða á tölulíð 11.13 og 13.02 í 1. viðauka laga nr. 111/2021 um umhverfismat framkvæmda og áætlana (Tafla 1.1).

Framkvæmdin fellur þar í flokk B sem framkvæmd sem kann að hafa í för með sér umtalsverð umhverfisáhrif og meta skal í hverju tilviki, með tilliti til eðlis, umfangs og staðsetningar hvort háð skuli mati á umhverfisáhrifum.

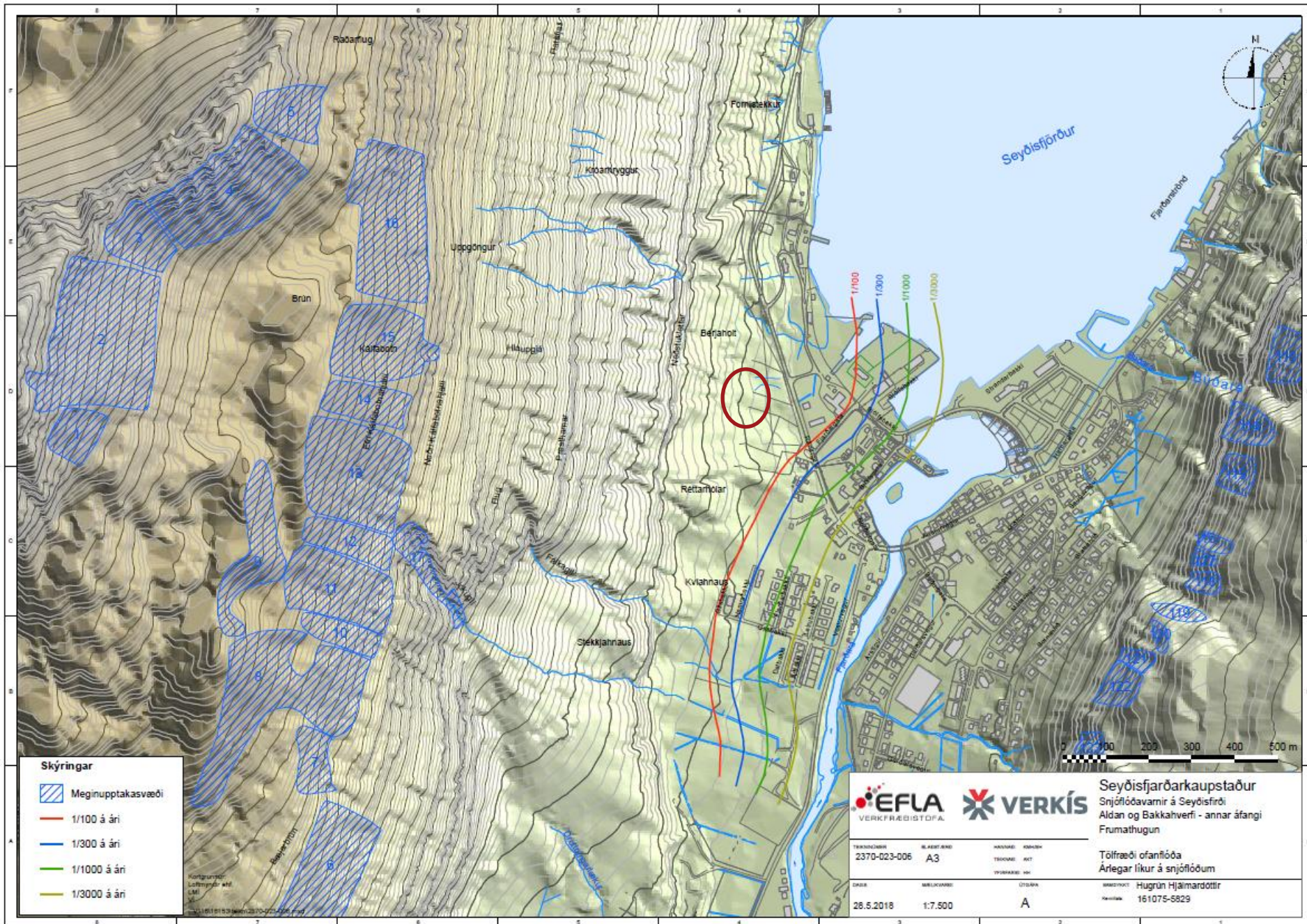
Tafla 1.1 Matsskylda framkvæmdar skv. lögum nr. 111/2021 um umhverfismat framkvæmda og áætlana.

|       |  |   |
|-------|--|---|
| 11.13 | Varnargarðar til varnar ofanflóðum í þéttbýli.   | B |
| 13.02 | Allar breytingar eða viðbætur við framkvæmdir sem tilgreindar eru í flokki A, utan þess sem fellur undir tölul. 13.01, og flokki B sem hafa verið leyfðar, framkvæmdar eða eru í framkvæmd og kunna að hafa umtalsverð umhverfisáhrif. | B |

### 1.2 Forsendur framkvæmdar og tilgangur

Í umhverfismatsskýrslu um snjóflóðavarnir á Seyðisfirði – Aldan og Bakkahverfi (Seyðisfjarðarkaupstaður og VSÓ Ráðgjöf, 2020) er fjallað um snjóflóðahættu á svæðinu sem byggir á frumathugun (Efla, Verkís og Landslag, 2018) og hættumati vegna ofanflóða á Seyðisfirði (Hættumatsnefnd Seyðisfjarðarkaupstaðar, 2002). Þar kemur fram að í fjallinu Bjólfi, ofan Brúnar eru stór upptakasvæði á hæðarbilinu 700–750 til 850–950 m.y.s. þar sem snjóflóð eru tíð (Mynd 1.1). Úthlaupssvæði snjóflóða, þ.e. það svæði sem snjóflóð færir yfir áður en það stöðvast, undir hlíðum Bjólfs eru opin og að mestu án gilja eða hryggja sem áhrif hafa á hraða eða stefnu snjóflóða. Snjóflóð hafa því tilhneigingu til þess að breiða úr sér eftir að niður á jafnsléttu er komið. Mynd 1.1 sýnir jafnframt árlegar líkur á snjóflóðum í byggð.





Mynd 1.1 Meginupptakasvæði í Bjölfí ásamt árlegum líkum á snjóflóðum í byggð (Efla, Verkís og Landslag, 2018), svæðið sem hér er til umfjöllunar hefur verið afmarkað með rauðum hring.



Í fyrra umhverfismati (Seyðisfjarðarkaupstaður og VSÓ Ráðgjöf, 2020) eru lagðir fram þrjú varnargarðar til að verja byggðina. Mynd 2.1 sýnir yfirlitsmynd af þessum varnargörðum, ásamt vinnuvegi og athafnasvæðum. Með tilkomu varnargarða munu öll íbúðarhús, sem voru áður á hættusvæði C færast á hættusvæði A.

Hönnun varnargarðanna í fyrra umhverfismati miðaðist við að verja íbúðarhverfi en ekki atvinnusvæði hafnarinnar. Áhætta undir meginsnjóflóðafarveginum í og við höfnina kemur til með að breytast með tilkomu fyrirhugaðs varnargarðs og aukinn flóðþungi færist til norðurs yfir á mitt hafnarsvæðið. Varnaráhrif garðanna á húsin voru þó þannig að hús á hafnarsvæðinu voru alveg varin eða í umtalsverðu vari frá flóðum sem eru áþekkt stærstu þekktu flóðum á svæðinu að stærð. Áhætta á hafnarsvæðinu minnkaði í þremur atvinnuhúsanna en í öðrum þremur varð hún meiri en nú er. Síðan umhverfismati snjóflóðavarnargarðanna lauk hafa lóðar- og húseigendur á þessum svæðum gert athugasemdir við aukna áhættu á hafnarsvæðinu. Auknar snjóflóðavarnir eru til þess fallnar að koma til móts þessar athugasemdir og minnka hættuna aftur á þessu svæði þannig að hún verði til samræmis við það sem hún var eða minni.

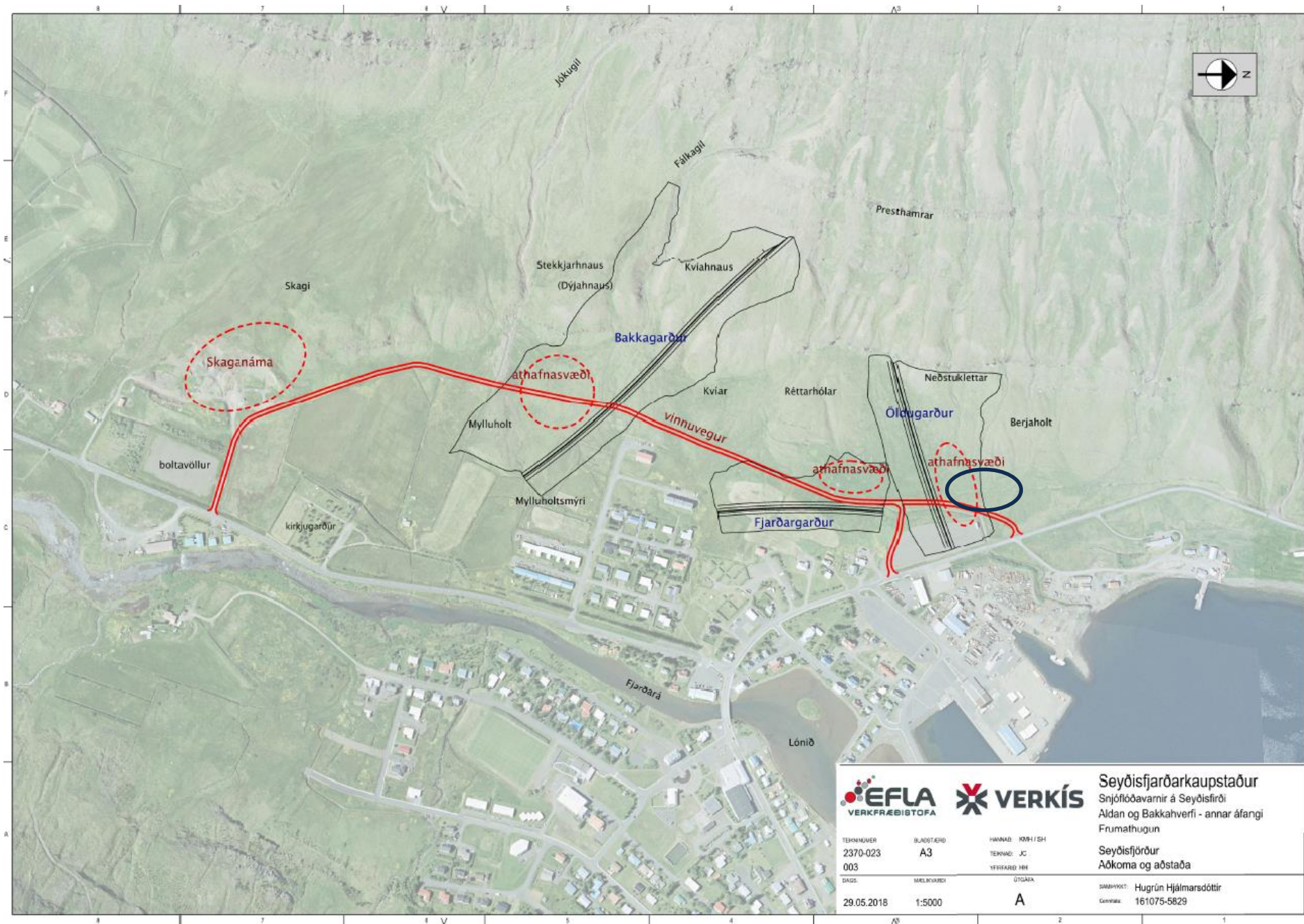
Tilgangur framkvæmdarinnar er fyrst og fremst að bæta öryggi íbúa Seyðisfjarðar gagnvart snjóflóðum. Forsendur framkvæmdarinnar eru annars vegar hættumat Veðurstofu Íslands (Hættumatsnefnd Seyðisfjarðarkaupstaðar, 2002) þar sem kemur fram að hluti byggðar, undir Bjólfshlíðum, er innan hættusvæðis vegna snjóflóðahættu. Hins vegar reglugerð nr. 505/2000, um hættumat vegna ofanflóða, flokkun og nýtingu hættusvæða og gerð bráðabirgðahættumats, þar sem kveðið er á um að öryggi skuli tryggt á hættusvæðum.

## 2 Staðhættir

Umrædd framkvæmd stendur við Seyðisfjörð í Múlaþingi. Bærinn Seyðisfjörður stendur við samnefndan fjörð á Austfjörðum. Fjörðurinn er um 15 km langur með meginstefnu ANA – VSV en innsti hluti fjarðarins sveigist til suðurs við Strandartind. Seyðisfjörður er einn af elstu kaupstöðum landsins en bærinn fékk kaupstaðaréttindi árið 1885 og um 1900 var bærinn fjórði stærsti bær á landinu með um 800 – 900 íbúa. Íbúum hefur hins vegar fækkað hin síðari ár og 1. janúar 2022 bjuggu 669 manns á Seyðisfirði (Hagstofan, 2022). Samkvæmt Aðalskipulagi Seyðisfjarðar 2010-2030 er helsti atvinnuvegur á svæðinu sjávarútvegur og ferðaþjónusta. Áætlunarsiglingar eru á milli Seyðisfjarðar og Evrópulanda með bílferjunni Norrænu.

Hár fjallahringur umlykur Seyðisfjarðarkaupstað og undirlendi er lítið. Strandartindur og Bjólfur eru áberandi kennileiti á Seyðisfirði. Fyrirhugað framkvæmdasvæði stendur fyrir neðan Bjólf sem rís norðan og norðvestan fjarðarins.

Varnarkeilurnar sem hér um ræðir verða staðsettar norðan við Öldugarð sem er í byggingu, ofan við hafnarsvæðið (Mynd 4.1). Samkvæmt aðalskipulagi er svæðið skilgreint sem óbyggð svæði en keilurnar koma til með að liggja nálægt húsbílastæði, skilgreint í aðalskipulagi afþreyingar- og ferðamannasvæði, og opnu svæði til sérstakrar notar – varnargarðar.



|                             |                     |  |  |   |  |
|-----------------------------|---------------------|--|--|---|--|
|                             |                     |  |  | <b>Seyðisfjarðarkaupstaður</b><br>Snjóflóðavarnir á Seyðisfirði<br>Aldan og Bakkahverfi - annar áfangi<br>Frumathugun |  |
| TERNUMÉR<br>2370-023<br>003 | BLAÐSTÆÐ<br>A3      | HANNAÐ: KÖM/SH<br>TERNNAÐ: JC<br>YFIRKAÐ: MH | <b>Seyðisfjörður</b><br>Aðkoma og aðstaða                |   |  |
| DÁGS:<br>29.05.2018         | MÆLKVÆÐI:<br>1:5000 | ÚTGÁFA:<br>A                                 | SAMBANDS-: Hugrún Hjálmsdóttir<br>Símanúmer: 161075-5829 |   |  |

Mynd 2.1 Yfirlitsmynd af snjóflóðavarnargörðum sem eru í framkvæmd á svæðinu sbr. fyrra umhverfismati (Seyðisfjarðarkaupstaður og VSÓ Ráðgjöf, 2020). Framkvæmdasvæði fyrirhugaðra varnarkeila er merkt með bláum hring.

## 2.1 Verndarsvæði og takmarkanir á landnotkun

Engin verndarsvæði eða aðrar takmarkanir á landnotkun eru innan framkvæmdasvæðis.

## 2.2 Samræmi við skipulag

### Aðalskipulag

Framkvæmd er ekki í samræmi við Aðalskipulag Seyðisfjarðarkaupstaðar 2010 – 2030. Aðalskipulagsbreyting fer fram samhliða matsskyldufyrirspurn.

## 2.3 Leyfi sem framkvæmdin er háð

Auknar snjóflóðavarnir eru háðar eftirfarandi leyfum:

- Framkvæmdarleyfi Múlaþings skv. 13. gr. skipulagslaga nr. 123/2010.
- Starfsleyfi Heilbrigðiseftirlits Austurlands skv. reglugerð nr. 550/2018 um losun frá atvinnurekstri og mengunarvarnareftirlit.

## 2.4 Samráð

Gert er ráð fyrir að leitað verði umsagna um matsskyldufyrirspurn til fagstofnana og leyfisveitenda, sem eru m.a.:

- Heilbrigðiseftirlit Austurlands
- Umhverfisstofnun
- Minjastofnun Íslands
- Múlaþing
- Náttúrufræðistofnun Íslands

## 3 Valkostir

Í matsskyldufyrirspurn eru tveir valkostir til skoðunar um auknar snjóflóðavarnir undir Bjólfshlíðum, annars vegar að byggja 7 varnarkeilur samanber framkvæmdalýsingu í kafla 4, og hins vegar núllkostur. Núllkostur felur í sér að ekki verði af auknum snjóflóðavörnum í Bjólfshlíðum. Með núllkosti næst ekki markmið framkvæmdar um að bæta öryggi íbúa Seyðisfjarðar gagnvart snjóflóðum og koma til móts við kröfur lóða- og húseigenda um bætt öryggi á hafnarsvæðinu. Með núllkosti verður ekki af því raski sem framkvæmdir fela í sér né breytingar á landslagi og ásynd svæðis.

## 4 Framkvæmdalýsing

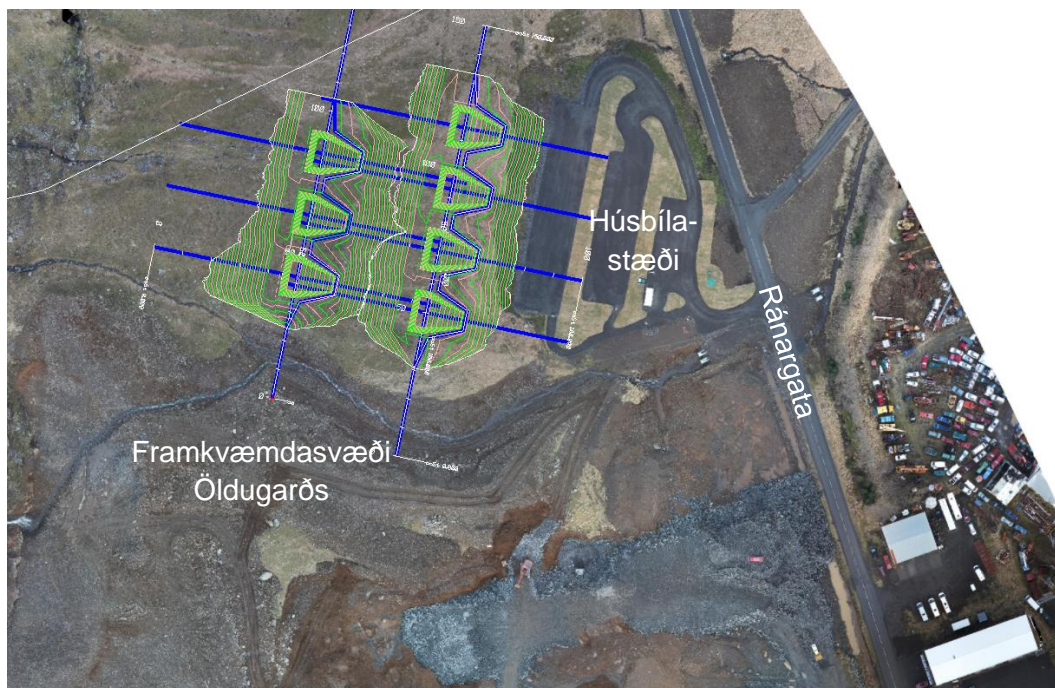
Framkvæmdin felur í sér að byggðar verði alls 7 keilur í hlíðinni norðan við fyrirhugaðan Öldugarð og vestan við húsbílastæði. Hver keila er um 9 m að hæð og brött á þrjá vegu. Þær verða byggðar í tveimur röðum, 3 staðsettar ofar í hlíðinni og 4 nær höfninni (Mynd 4.1).

Heildarefnisþörf framkvæmdanna um 17.700 m<sup>3</sup>. Efnid mun fást innan framkvæmdasvæðis og/eða úr Skaganámu í samræmi við fyrra umhverfismat verkefnisins.

Gert er ráð fyrir að aðkoma að svæðinu verði eftir vinnuvegi á framkvæmdasvæði snjóflóðavarnargarðanna á svæðinu. Áhersla er lögð á að umferð í tengslum við framkvæmdir fari ekki í gegnum bæinn.

Uppgræðsla mun taka mið af uppgræðsluáætlun snjóflóðavarnargarðanna og fjallað er um í umhverfismatsskýrslu þeirra (Seyðisfjarðarkaupstaður og VSÓ Ráðgjöf, 2020) en mikilvægt er að binda jarðvegsyfirborð með gróðri, bæði vegna ásyndar og eins til að koma í veg fyrir landeyðingu og moldrok. Röskuð svæði verða ræktuð með grassáningu og áburðargjöf. Áhersla er lögð á að gróðurinn líkist núverandi gróðri og þeim gróðri sem liggur að svæðinu.





Mynd 4.1 Byggðar verða alls 7 keilur í tveimur röðum, norðan við framkvæmdasvæði Öldugarðs.

Gert er ráð fyrir að framkvæmd varnargarðanna hefjist vorið 2023 og mun framkvæmdatími vera samhliða framkvæmdatíma annarra snjóflóðavarnargarða á svæðinu.

## 5 Umhverfisáhrif

Helsti áhrifaþáttur framkvæmdar felst í raski og ásýndarbreytingum. Í matsskyldufyrirspurn eru til skoðunar eftirfarandi umhverfisþættir:

- Fornleifar
- Vistgerðir
- Landslag og ásýnd

Tafla 5.1 sýnir þau viðmið sem höfð eru til hliðsjónar í matinu.

Tafla 5.1 Viðmið sem eru höfð til hliðsjónar í matsskyldufyrirspurn.

| Umhverfisþáttur   | Viðmið  |
|-------------------|---|
| Fornleifar        | Lög um menningarminjar nr. 80/2012, Aðalskipulag Seyðisfjarðarkaupstaðar 2010 – 2030.   |
| Vistgerðir        | Lög um náttúruvernd nr. 60/2013; Náttúruminjaskrá; Alþjóðlegir samningar – Bernar og Ramsas; Vistgerðakort Náttúrufræðistofnunar Íslands; Aðalskipulag Seyðisfjarðarkaupstaðar 2010 – 2030. |
| Landslag og ásýnd | Lög um náttúruvernd nr. 60/2013; Náttúruminjaskrá; Aðalskipulag Seyðisfjarðarkaupstaðar 2010 – 2030.  |



Í mati á áhrifum er stuðst við vægiseinkunnir (Tafla 5.2) sem byggja á leiðbeiningum Skipulagsstofnunar (Skipulagsstofnun, 2005).

Tafla 5.2 Vægiseinkunnir umhverfisþátta.

| Mjög jákvæð   | Jákvæð  | Óvissa   |
|---|---|--|
| <ul style="list-style-type: none"> <li>• Veruleg jákvæð breyting á einkennum.</li> <li>• Áhrif eru marktæk á svæðis-, lands- eða heimsvísu og/eða ná til mikils fjölda fólks.</li> <li>• Áhrifin eru til langs tíma og óafturkræf.</li> <li>• Áhrifin auka verndargildi umhverfisþátta verulega.</li> <li>• Áhrif framkvæmda ganga lengra en viðmið í lögum, reglugerðum, stefnumörkun stjórnvalda og alþjóðasamningum.</li> </ul>                  | <ul style="list-style-type: none"> <li>• Jákvæð breyting á einkennum umhverfisþátta.</li> <li>• Áhrifin eru svæðisbundin og/eða ná til nokkurs fjölda fólks.</li> <li>• Áhrifin auka verndargildi umhverfisþátta.</li> <li>• Áhrif framkvæmda samræmast eða ganga lengra en viðmið í lögum, reglugerðum, stefnumörkun stjórnvalda og alþjóðasamningum.</li> <li>• Áhrifin geta verið til langs tíma og að nokkru óafturkræf.</li> </ul> | <ul style="list-style-type: none"> <li>• Óvissa og þ.a.l. ekki hægt að fullyrða um áhrif.</li> <li>• Skortur á upplýsingum.</li> <li>• Óvissa ríkir um hvort/hvernig breyting muni ná fram að ganga.</li> <li>• Óvissa um hvaða aðgerðir áætlan mun hafa í för með sér.</li> </ul>   |
|   |   | <b>Engin áhrif / á ekki við</b>  |
|   |   | Engin áhrif / á ekki við   |
| Mjög neikvæð  | Neikvæð   | Óveruleg   |
| <ul style="list-style-type: none"> <li>• Veruleg breyting á einkennum umhverfisþátta.</li> <li>• Áhrifin eru marktæk á svæðis-, lands- eða heimsvísu og/eða ná til mikils fjölda fólks.</li> <li>• Áhrif framkvæmda eru ekki í samræmi við viðmið í lögum, reglugerðum, stefnumörkun stjórnvalda og alþjóðasamningum.</li> <li>• Áhrifin rýra verndargildi umhverfisþátta verulega.</li> <li>• Áhrifin eru til langs tíma og óafturkræf.</li> </ul> | <ul style="list-style-type: none"> <li>• Breyting á einkennum umhverfisþátta.</li> <li>• Áhrifin eru svæðisbundin og/eða ná til nokkurs fjölda fólks.</li> <li>• Áhrifin rýra verndargildi umhverfisþátta.</li> <li>• Áhrifin geta verið til langs tíma og að nokkru óafturkræf.</li> <li>• Áhrif framkvæmda kunna að vera í ósamræmi við viðmið í lögum, reglugerðum, stefnumörkun stjórnvalda og alþjóðasamningum.</li> </ul>         | <ul style="list-style-type: none"> <li>• Áhrif breyta ekki eða lítið einkennum umhverfisþátta.</li> <li>• Áhrifin eru staðbundin og/eða ná til lítils fjölda fólks.</li> <li>• Áhrifin rýra ekki verndargildi umhverfisþátta.</li> <li>• Áhrif framkvæmda eru í samræmi við viðmið í lögum, reglugerðum, stefnumörkun stjórnvalda og alþjóðasamningum.</li> <li>• Áhrifin eru tímabundin og að öllu eða nokkru leyti afturkræf.</li> </ul> |

## 5.1

### Áhrif á fornleifar

Fyrirhugaðar keilur verða staðsettar norðan við Öldugarð og að litlum hluta innan athugunarsvæðis hans, þar sem fornleifaskráning hefur farið fram. Byggðastofnun Skagafjarðar vann fornleifaskráningu á hluta svæðis árið 2019 í tengslum við umhverfismat snjóflóðavarnargarða, Bakkagarðs, Fjarðargarðs og Öldugarðs, á svæðinu, vegslóða og efnistökusvæðis (Bryndís Zoega & Guðný Zoega, 2019). Alls voru skráðar 61 minjar innan framkvæmdasvæðisins, flestar þeirra nyrst á framkvæmdasvæðinu, í brekkunum og fjallinu ofan við gamla bæjarstæðið í Firði. Þetta eru minjar nyrst á athugunarsvæði fornleifaskráningarinnar árið 2019, á svæði sem nú þegar hefur verið raskað og eru þær að mestu horfnar. Þær voru staðsettar vestan við framkvæmdasvæði þeirra 7 keila sem fyrirhugaðar eru nú.

Þar sem ekki hefur farið fram skráning fornminja á hluta framkvæmdasvæðisins er mat á áhrifum framkvæmdanna á fornleifar háð óvissu. Áður en framkvæmdir hefjast verður fornleifafræðingur fenginn til að fara yfir svæðið og skrá fornleifar ef þær eru til staðar. Minjastofnun Íslands verður tilkynnt um niðurstöður þeirrar athugunar. Ef finnast fornleifar sem njóta friðunar í krafti aldurs verður sótt um leyfi Minjastofnunar Íslands áður en framkvæmdir hefjast sbr. 21. gr. laga um menningarminjar. Þar er kveðið á um að hvers konar röskun, byggingarframkvæmdir eða aðrar framkvæmdir á fornleifum og á friðhelguðu svæði umhverfis séu óheimilar án leyfis stofnunarinnar. Farið verður í þær mótvægisáðgerðir sem þykja nauðsynlegar að mati Minjastofnunar. Framkvæmdin er því talin líkleg til að hafa staðbundin og óveruleg áhrif á fornleifar.

Ef fornminjar finnast nálægt framkvæmdasvæðinu verður þess gætt að þeim verði ekki raskað með því að merkja vel útmörk framkvæmdasvæðisins í nágrenni við þær til að

verja þær. Komi áður óþekktar minjar í ljós við framkvæmdir, sem ekki sjást á yfirborði, sbr. 24. gr. laganna, verður haft samband við Minjastofnun og framkvæmd stöðvuð uns fengin er ákvörðun um hvort halda megi áfram og með hvaða skilmálum.

## 5.2 Áhrif á vistgerðir

Samkvæmt vistgerðakorti Náttúrufræðistofnunar Íslands (Jón Gunnar Ottósson, Anna Sveinsdóttir, María Harðardóttir, ritstj., 2016) og vettvangsathugun á gróðri í júní 2019 í tengslum við umhverfismat framangreindra snjóflóðavarnargarða (Náttúrustofa Austurlands, 2019) eru þrjár vistgerðir ríkjandi en það eru snarrótarvist, blómgresisvist og grasmóavist á fyrirhuguðu framkvæmdasvæði. Einnig gert ráð fyrir ljónslappaskriðuvist upp undir klettabeltinu (Neðstuklettar).

Snarrótarvist og grasmóavist hafa hátt verndargildi. Snarrótarvist finnst á láglandi í öllum landshlutum, einkum á landbúnaðarsvæðum, og grasmóavist finnst á láglandi og til heiða um allt land, einkum í hlíðum þar sem búfé gengur til beitar. Blómgresisvist hefur miðlungs verndargildi og finnst á hlýjum og skjólsælum stöðum á láglandi og er algengust á Suðurlandi og í dölum vestan-, norðan- og austanlands. Ljónslappaskriðuvist hefur lágt verndargildi og finnst í bröttu fjalllendi í öllum landshlutum. Vistgerðirnar eru á lista Bernarsamningsins frá 2014 yfir vistgerðir sem þarfnast verndar.

Framkvæmdin kemur til með að raska vistgerðum sem hafa lágt til hátt verndargildi. Vistgerðirnar eru algengar og útbreiddar hér á landi. Lögð verður áhersla á að vanda öll vinnubrögð og rask á náttúrulegum gróðri lágmarkað eins og kostur er. Frágangur á framkvæmdatíma verður eins og fram kom í framkvæmdalýsingunni, kafla 4, með þeim hætti að röskuð svæði verða ræktuð upp með grassáningu og áburðargjöf þar sem áhersla verður á að gróðurinn líkist núverandi gróðri og þeim gróðri sem liggur að svæðinu.

Áhrif á vistgerðir verða staðbundin og eru framkvæmdirnar ekki taldar rýra verndargildi þeirra. Framkvæmdin er því líkleg til að hafa óveruleg áhrif á vistgerðir.

## 5.3 Áhrif á landslag og ásýnd

Landslag Seyðisfjarðar einkennist fyrst og fremst af fjöllunum Bjólfi og Strandartindi auk fjarðarins sjálfs. Hár fjallahringur umlykur Seyðisfjarðarkaupstað og er undirlendi lítið. Ofan við fyrirhugað framkvæmdasvæði rís Bjólfur sem er um 1.000 m hár yfir sjávarmáli. Hlíðar hans eru fremur einsleitar með nokkur hamrabelti og gil sem eru almennt víð en ekki djúp. Landslagið hefur gildi fyrir sveitarfélagið og íbúa þess, þá sér í lagi Bjólfur og Strandartindur sem eru meðal helstu sérkenna svæðisins.

Fyrirhugaðar keilur koma til með að móta umhverfið og verða áberandi þættir í landslagi norðan snjóvarnargarðsins Öldugarðs. Keilurnar munu liggja þvert á varnargarðinn, í tvöfaldi röð, og verður hver þeirra um 9m há og brött á þrjá vegu en aflíðandi í átt að byggð. Mynd 5.1 sýnir sambærilegar keilur og verða gerðar til viðbótar við þá snjóvarnargarða sem eru í vinnslu á Seyðisfirði. Þessar keilur eru staðsettar í Neskaupstað en á Seyðisfirði verða byggðar 7 keilur í tveimur röðum.

Í dag eru í byggingu varnargarðar sunnar á svæðinu sem eru Bakkagarður, Fjarðargarður og Öldugarður. Áhrif fyrirhugaðra viðbótar snjóflóðavarna, keilanna, á landslag og ásýnd munu helst koma fram norðan megin byggðarinnar, frá Ránargötu norðan Öldugarðs og húsum þar í grenndinni. Þar verður breyting á einkennum landslags og ásýnd þegar horft er upp í fjallið. Talið er að norðar, frá Vestdalseyraryrvegi, verði keilurnar ekki eins áberandi því að þær munu bera við Öldugarðinn.

Frágangur á framkvæmdatíma verður eins og fram hefur komið með þeim hætti að röskuð svæði verða ræktuð upp til að stoppa jarðvegseyðingu og til að minnka neikvæð áhrif á ásýnd/sjónræn áhrif. Með uppgræðslu munu keilurnar falla betur og betur inn í

landslagið með tímanum. Talið er að staðbundin neikvæð áhrif framkvæmdanna verði á landlag og ásýnd séð frá Ránargötu, norðan Öldugarðs, en að áhrifin verði óveruleg á landslag og ásýnd frá öðrum sjónarhornum/svæðum.



Mynd 5.1 Í Neskaupsstað eru sambærilegar keilur og fyrirhugaðar eru á Seyðisfirði, en í þessu verkefni verða aðeins byggðar 7 keilur.

## 6 Niðurstaða mats

Að mati Múlaþings eru umhverfisáhrif vegna fyrirhugaðrar aukinna snjóflóðavarna á Seyðisfirði, norðan við snjóflóðavarnargarðinn Öldugarð, í heild talin líkleg til að vera óveruleg til neikvæð á umhverfisþætti. Neikvæð áhrif framkvæmdanna felast einkum í staðbundnum breytingum á landslagi og ásýnd séð frá Ránargötu, norðan Öldugarðs, og húsnum þar í grennd þegar horft er upp í fjallið. Áhrif á aðra umhverfisþætti eru metin óveruleg. Mat á áhrifum á fornminjar er þó háð ákveðinni óvissu því ekki hefur farið fram skráning fornminja á hluta framkvæmdasvæðisins. Áður en framkvæmdir hefjast verður fornleifafræðingur fenginn til að fara yfir svæðið og skrá fornleifar ef þær eru til staðar. Minjastofnun Íslands verður tilkynnt um niðurstöður þeirrar athugunar. Ef finnast fornleifar verður sótt um leyfi Minjastofnunar Íslands áður en framkvæmdir hefjast sbr. 21. gr. laga um menningarminjar. Farið verður í þær mótvægisáðgerðir sem þykja nauðsynlegar að mati Minjastofnunar.

Tafla 6.1 sýnir samantekt áhrifa framkvæmdarinnar á þá umhverfisþætti sem metnir voru.

Tafla 6.1 Samantekt yfir áhrif framkvæmda á einstaka umhverfisþætti.

|          | Fornleifar        | Vistgerðir á landi | Landslag og ásýnd        |
|----------|-------------------|--------------------|--------------------------|
| 7 keilur | Óveruleg / Óvissa | Óveruleg áhrif     | Óveruleg – neikvæð áhrif |

Tilgangur framkvæmdarinnar er fyrst og fremst að bæta öryggi íbúa Seyðisfjarðar gagnvart snjóflóðum með þeim jákvæðu samfélagsáhrifum sem því fylgja. Með auknum snjóflóðavörnum verður ofanflóðahætta minnkuð aftur á hafnarsvæðinu þannig að hún verði til samræmis við það sem hún var eða minni.

Það er niðurstaðan að með mótvægisáðgerðum, vönduðum vinnubrögðum og frágangi á framkvæmdatíma verði hægt að draga sem kostur er úr neikvæðum áhrifum á umhverfið á þann hátt að þau teljist ekki umtalsverð í skilningi laga nr. 111/2021, að teknu tilliti til mótvægisáðgerða og áhættuminnkandi aðgerða. Því telur Múlaþing að ekki sé um að ræða matsskylda framkvæmd.



## 7 Heimildir

- Bryndís Zoega & Guðný Zoega. (2019). *Fornleifaskráning vega umhverfismats snjóflóðavarna á Seyðisfirði*. Byggðsafn Skagfirðinga. Unnið fyrir Seyðisfjarðarkaupstað.
- Efla, Verkís og Landslag. (2018). *Snjóflóðavarnir á Seyðisfirði. Aldan og Bakkahverfi - annar áfangi. Frumathugun*. Seyðisfjarðarkaupstaður.
- Hagstofan. (2022). *Mannfjöldi eftir byggðakjörnum, kyni og aldri 1. janúar 2001-2022 - Seyðisfjörður 1. janúar 2020*. Sótt frá <https://hagstofa.is/talnaefni/ibuar/mannfjoldi/sveitarfelog-og-byggdakjarnar/>
- Hættumatsnefnd Seyðisfjarðarkaupstaðar. (2002). *Mat á hættu vegna ofanflóða á Seyðisfirði. Greinagerð með hættumatskort*. Reykjavík: Hættumatsnefnd Seyðisfjarðarkaupstaðar.
- Jón Gunnar Ottósson, Anna Sveinsdóttir, María Harðardóttir, ritstj. (2016). Vistgerðir á Íslandi. *Fjölrit Náttúrufræðistofnunar nr. 54*.
- Náttúrustofa Austurlands. (2019). *Gróður og fuglar ofan Öldunnar og Bakkahverfis á Seyðisfirði. Rannsóknir vegna fyrirhugaðra framkvæmda við snjóflóðavarnir*. Neskaupstaður: Náttúrustofa Austurlands.
- Seyðisfjarðarkaupstaður og VSÓ Ráðgjöf. (2020). *Snjóflóðavarnir á Seyðisfirði. Aldan og Bakkahverfi. Matsskýrsla*. Seyðisfjarðarkaupstaður.
- Skipulagsstofnun. (2005). *Leiðbeiningar um flokkun umhverfisþátta, viðmið, einkenni og vægi umhverfisáhrifa*. Reykjavík: Skipulagsstofnun.